



MĚSTSKÝ ÚŘAD BYSTRICE POD HOSTÝNEM

ODBOR DOPRAVY A PAMÁTKOVÉ PÉČE

Spis. zn.: ODS 1341/2024 Št 2
Čj.: MUBPH 27370/2024
Opr. úř. osoba: David Štoll
Tel./fax: 573 501 959
E-mail: david.stoll@mubph.cz
Datum: 19.11.2024

Správa a údržba silnic Kroměřížska, s.r.o., IČ: 26908298, se sídlem Kotojedy 56, 767 01 Kroměříž

VEŘEJNÁ VYHLÁŠKA

Opatření obecné povahy

Městský úřad Bystřice pod Hostýnem, Odbor dopravy a památkové péče, jako příslušný silniční správní úřad (dále jen „silniční správní úřad“) podle ustanovení § 124 odst. 6 zákona č. 361/2000 Sb., o provozu na pozemních komunikacích a o změnách některých zákonů, ve znění pozdějších předpisů (dále jen „zákon o silničním provozu“), příslušný orgán státní správy ve věcech stanovení místní a přechodné úpravy provozu na pozemních komunikacích na silnici II. a III. třídy, místní komunikaci a veřejně přístupné účelové komunikaci a užití zařízení pro provozní informace na silnici II. a III. třídy, místní komunikaci a veřejně přístupné účelové komunikaci, na základě návrhu žadatele – Správy a údržby silnic Kroměřížska, s.r.o., IČ: 26908298, se sídlem Kotojedy 56, 767 01 Kroměříž (SÚS Kroměřížska) ze dne 11.11.2024, po projednání s dotčeným orgánem, kterým je Policie České republiky, Krajské ředitelství policie Zlínského kraje, Územní odbor Kroměříž, Dopravní inspektorát Kroměříž (DI Kroměříž) a jeho písemném stanovisku vydaném dne 08.11.2024 pod čj.: KRPZ-118396-2/ČJ-2024-150806,

opatřením obecné povahy (OOP) podle ust. § 171 a násl. části šesté zákona č. 500/2004 Sb., správní řád, ve znění pozdějších předpisů (správní řád), a podle ustanovení § 77 odst. 1 písmene c) zákona o silničním provozu

stanoví přechodnou úpravu provozu

v místě: silnice II. a III. třídy v územním obvodu obce s rozšířenou působností Bystřice pod Hostýnem

v termínu: 01.01.2025 – 31.12.2025

z důvodu: zajištění bezpečnosti provozu na dotčených pozemních komunikacích při omezeních vyplývajících z činnosti SÚS Kroměřížska, s.r.o., tj. při opakovaných činnostech spojených se správou, údržbou a opravami komunikací a při opravách havárií inženýrských sítí nebo jiného vedení na silnicích II. a III. tříd v územním obvodu obce s rozšířenou působností Bystřice pod Hostýnem.

Odpovědná osoba: pracovník příslušné organizace zodpovědný za provedení prací v rozsahu úpravy dopravního značení odsouhlaseného DI Kroměříž ve stanovisku ze dne 08.11.2024 pod čj.: KRPZ-118396-2/ČJ-2024-150806:

- A 6b - Zúžená vozovka (z jedné strany)
- A 7a - Nerovnost vozovky
- A 15 - Práce
- P 7 - Přednost protijedoucích vozidel
- P 8 - Přednost před protijedoucími vozidly
- B 1 - Zákaz vjezdu všech vozidel (v obou směrech)
- B 20a - Nejvyšší dovolená rychlost (70, 50 km.h⁻¹)
- B 20b - Konec nejvyšší dovolené rychlosti (70, 50 km.h⁻¹)
- B 21a - Zákaz předjíždění
- B 21b - Konec zákazu předjíždění
- B 24a,b - Zákaz odbočování vpravo, vlevo
- B 26 - Konec více zákazů
- B 28 - Zákaz zastavení
- B 29 - Zákaz stání
- C 2 - řada dopravních značek „Přikázaný směr jízdy...“
- C 3 - řada dopravních značek „Přikázaný směr jízdy zde...“
- C 4 - řada dopravních značek „Přikázaný směr objíždění...“
- IP 10a - Slepá pozemní komunikace
- IP 10b - Návěst před slepou pozemní komunikací
- IP 18b - Snížení počtu jízdních pruhů
- IS 10b - Návěst změny směru jízdu
- IS 11a - Návěst před objížďkou
- IS 11b - Směrová tabule pro vyznačení objížďky
- IS 11c - Směrová tabule pro vyznačení objížďky
- E 3a - Vzdálenost
- E 5 - Celková hmotnost
- E 7 - Směrová šipka
- E 9 - Druh vozidla
- E 12 - Text

a dopravních zařízení v rozsahu:

- Z 1 - Dopravní kužel
- Z 2 - Zábrana pro označení uzavírky
- Z 3 - Vodicí tabule
- Z 4a,b,c - Směrovací deska levá, pravá, středová
- Z 5a,b,c - Vodicí deska levá, pravá, středová
- Z 7 - Pojízdňá uzavírková tabule
- VS 1 (S7) - Souprava výstražných světel žluté barvy

Při realizaci výše uvedených přechodných úprav provozu na pozemních komunikacích budou respektovány následující podmínky:

1. **Dopravní značení přechodné úpravy provozu na pozemních komunikacích bude provedeno v souladu s ustanovením § 62 odst. 2 zákon o silničním provozu, na červenobíle pruhovaném sloupku (stojánku) nebo na vozidle dle schémat B/1, B/2, B/5, B/7, B/9, B/10, B/11, B/12, B/24 a C/11 Zásad pro přechodné dopravní značení na pozemních komunikacích (TP 66).**
2. **Dle bodu 3.7.2 Zásad pro přechodné dopravní značení na pozemních komunikacích (dále jen TP 66) je zakázáno užívání jakýchkoliv improvizovaných způsobů upevnění a zajištění dopravních značek a dopravních zařízení, jako např.**

trubkových nebo profilových křížů zatížených kameny nebo betonovými prefabrikáty, pneumatik vyplněných betonem, vyřazených disků kol vozidel apod. Dopravní značení nelze upevňovat a umísťovat také na různé, doposud v mnoha případech používané, tzv. trojnožky (dřevěné i kovové).

3. Za instalaci a stav stanoveného dopravního značení bude zodpovědná osoba určená žadatelem, vedoucí pracovník příslušné organizace, odpovědný za provedení prací.
4. Dopravní značky budou na silnicích II. a III. tříd a na síti místních komunikací měst a obcí v rámci místní příslušnosti obce s rozšířenou působností umístěny spodní hranou minimálně 0,6 m nad vozovkou (bod 2.2.4.3 dle TP 66).
5. Přejížděné vodorovné dopravní značení bude provedeno knoflíky nebo nalepovacími pásy žluté nebo oranžové barvy s retroreflexním účinkem (§ 64 zákon o silničním provozu, bod 2.3.1. dle TP 66).
6. Přenosné svíslé dopravní značky, přechodné vodorovné dopravní značky, světelné signály, dopravní zařízení a zařízení pro provozní informace smějí být užívány jen o nezbytně nutnou dobu, v takém rozsahu a takovým způsobem, jak to nezbytně vyžaduje bezpečnost a plynulost provozu na pozemních komunikacích nebo jiný důležitý veřejný zájem (§ 78 odst. 2, 3 zákon o silničním provozu).
7. Bude užito dopravních značek základního rozměru, retroreflexního provedení. Technické požadavky na dopravní značení budou odpovídat zvláštním technickým předpisům (např. ČSN 01 8020).
8. Trvalé dopravní značení, které by bylo v rozporu s přechodným značením bude překryto nebo odstraněno. Orientační dopravní značení lze přechodně zrušit překřížkováním oranžovo-černou folií o minimální šířce pásu 50 mm.
9. Při realizaci částečné uzavírky (zvláštní užívání) nebude postupováno v krocích delších než 50 m. Vždy je nutno zajistit dohlednou vzdálenost protijedoucích vozidel. Pokud by nebylo možno dohlednou vzdálenost zabezpečit, bude doprava řízena pomocí dostatečného počtu způsobilých a náležitě poučených osob.
10. Tvar zúžení na dopravní značce A6b – Zúžená vozovka z jedné strany a svíslá orientace dopravních značek P 7 – Přednost protijedoucích vozidel a P 8 – Přednost před protijedoucími vozidly, musí odpovídat skutečné situaci v místě omezení provozu na pozemní komunikaci.
11. Zemní práce v profilu pojezděné části pozemní komunikace budou provedeny neprodleně. V případě havárie v celé šíři pozemní komunikace, budou práce prováděny po polovinách šíře komunikace. Pro provoz vozidel bude zajištěna minimální šíře komunikace 2,75 m (pro oba směry jízdy).
12. V případě nerovnosti povrchu pozemní komunikace bude dočasně užita dopravní značka A 7a – Nerovnost vozovky, nejdéle však do tří dnů vzniku nerovnosti. Případnou nerovností nesmí být ohrožena bezpečnost provozu na pozemních komunikacích.
13. Překážka silničního provozu bude za snížené viditelnosti osvětlena soupravou výstražných světel typu VS 1 (S7).
14. Přístupy k objektům budou zajištěny např. mobilními lávkami. Výkopy budou proti pádu chodců zajištěny zábranami.
15. V místě omezení provozu na pozemní komunikaci bude zajištěna funkčnost veřejného osvětlení (pokud se v místě nachází).
16. V případě, že havarijný stav nebude možno odstranit v době do 3 dnů, bude věc konzultována na příslušném silničním správním úřadu. Stejným způsobem bude postupováno v případech, kdy vzorová schémata dopravního značení dle Zásad pro přechodné dopravní značení na pozemních komunikacích nebudou odpovídat konkrétní situaci v místě uzavírky (zvláštního užívání) nebo v případech, kdy bude s ohledem na havarijný stav inženýrské nebo jiné sítě nutno provést celkovou uzavírku pozemní komunikace.
17. O vzniku havarijního stavu na pozemní komunikaci, včetně návrhu technologie na odstranění tohoto havarijního stavu na silničním pozemku nebo silničním pomocném pozemku bude neprodleně informován:

- u silnic II. a III. tříd majetkový správce těchto silnic, tj. Ředitelství silnic Zlínského kraje, K Majáku 5001, Zlín, tel.: 577 434 369, 737 288 929, fax: 577 212 829.

18. Při zemních pracích nebude znečišťována pozemní komunikace. Pokud by přesto ke znečištění došlo, musí být neprodleně očištěna. Po ukončení prací bude pozemní komunikace i její okolí upraveno do původního stavu.
19. Tato stanovení dopravního značení přechodných úprav provozu na pozemních komunikacích při zajišťování a odstraňování havarijních stavů na pozemní komunikaci se vztahuje na silnice II. a III. tříd v působnosti městského úřadu.
20. O umístění přechodného dopravního značení bude neprodleně vyrozuměn žadatelem, o uzavírku nebo zvláštní užívání pozemní komunikace příslušný správní úřad, rovněž o ukončení prací a odstranění dopravního značení budou uvedené orgány vyrozuměny.
21. Toto stanovení dopravního značení nenahrazuje rozhodnutí vydané místně a věcně příslušným silničním správním úřadem a bude použito i v souladu s ustanovením § 24 odst. 8 a § 36 odst. 6 zákona č. 13/1997 Sb. o pozemních komunikacích, v platném znění

Odůvodnění:

Na základě návrhu žadatele Správy a údržby silnic Kroměřížska, s.r.o., IČ: 26908298, se sídlem Kotojedy 56, 767 01 Kroměříž, podaného dne 11.11.2024 ve věci stanovení přechodné úpravy provozu na silnicích II. a III. třídy v územním obvodu obce s rozšířenou působností Bystřice pod Hostýnem v termínu od 01.01.2025 do 31.12.2025, z důvodu zajištění bezpečnosti provozu na dotčených pozemních komunikacích při omezeních vyplývajících z činnosti SÚS Kroměřížska, s.r.o., tj. při opakovaných činnostech spojených se správou, údržbou a opravami komunikací a při opravách havárií inženýrských sítí nebo jiného vedení na silnicích II. a III. tříd v územním obvodu obce s rozšířenou působností Bystřice pod Hostýnem, zahájil silniční správní úřad řízení podle části šesté správního řádu (ustanovení ust. § 171 a násl. správního řádu), kterým se vydává závazné OOP.

V souladu s ustanovením § 77 odst. 3 zákon o silničním provozu byl návrh stanovení místní úpravy provozu projednán s dotčeným orgánem, kterým je DI Kroměříž, který vydal písemné stanovisko dne 08.11.2024 pod čj.: KRPZ-118396-2/ČJ-2024-150806. Přechodné dopravní značení (schéma I. – sečení travního porostu, údržba zeleně, oprava dopravního značení: DZ A15+E13+E4, vozidlo označené světelnou šipkou nebo majákem a pojízdnou uzavírkovou tabulí Z7; schéma II. – oprava výtluků a prosedlin: DZ A15+E13+E4, A7a+E4, vozidlo označeno světelnou šipkou nebo majákem a pojízdnou uzavírkovou tabulí Z7, případně A17; schéma III. – oprava výtluků a prosedlin: DZ A15+E13+E4, B20a 70 km/h, B20a 50 km/h, A7a+E4, vozidlo označené světelnou šipkou nebo majákem a pojízdnou uzavírkovou tabulí Z7, případně A17; schéma IV. – oprava výtluků pomocí turbomechanizmu: DZ A15+E4, A17, vozidlo označené světelnou šipkou nebo majákem a pojízdnou uzavírkovou tabulí Z7; schéma V – oprava výtluků pomocí turbomechanizmu: DZ A15+E4, B20a 70 km/h, B20a 50 km/h, A17+E4, vozidlo označené světelnou šipkou nebo majákem a pojízdnou uzavírkovou tabulí Z7) uvedené v přílohách tohoto stanoviska, bude osazeno ve všech směrech příjezdu vozidel k místu nebo úseku prováděných prací – jedná se o místa provádění prací v křižovatkách nebo v jejich blízkosti, v místech ukončení průjezdové rychlosti mimo křižovatek bude ukončení omezení označeno DZ B26, v případě užití dodatkových tabulek E13 osázených společně s DZ A15 budou texty tabulek vyjadřovat konkrétní pracovní činnost, např. sečení trávy, frézování, oprava vozovky, apod. V případě potřeby budou výše uvedená schémata doplněna dopravním značením vyplývajícím z místních podmínek, např. zákaz předjíždění, zúžení vozovky, omezení zastavení nebo stání vozidel apod.

Po obdržení návrhu a písemných vyjádření, silniční správní úřad stanovil výše uvedenou přechodnou úpravu provozu na silnicích II. a III. tříd v územním obvodu obce s rozšířenou

působností Bystřice pod Hostýnem. Přechodná úprava provozu bude realizována dle výše uvedených podmínek, které silniční správní úřad stanovil z důvodů zajištění bezpečnosti a plynulosti provozu na pozemních komunikacích při omezeních vyplývajících z činnosti SÚS Kroměřížska, tj. při opakovaných činnostech spojených se správou, údržbou a opravami komunikací a při opravách havárií inženýrských sítí nebo jiného vedení na silnicích II. a III. tříd a místních komunikacích v územním obvodu obce s rozšířenou působností Bystřice pod Hostýnem.

Vzhledem k výše uvedenému je stanovení přechodné úpravy plně odůvodněno.

Podle ustanovení § 77 odst. 5 zákon o silničním provozu nedoručoval zdejší správní úřad návrh OOP a nevyzýval dotčené osoby k podání připomínek nebo námitek.

Proti OOP nelze podat opravný prostředek (ustanovení § 173 odst. 2 správního řádu).

David Štoll
referent oddělení dopravně správního
Městského úřadu Bystřice pod Hostýnem

Toto OOP musí být vyvěšeno po dobu 15 dnů. OOP nabývá účinnosti pátým dnem po vyvěšení.

Vyvěšeno dne Sejmuto dne.....

(Razítko, podpis orgánu, který potvrzuje vyvěšení a sejmutí písemnosti.)

Doručí se (datová schránka):

Správa a údržba silnic Kroměřížska, s.r.o., IČ 269 08 298, sídlem Kotojedy 56, 767 23 Kroměříž

Dotčené osoby (veřejnou vyhláškou):

V souladu s § 172 odst. 1 správního řádu doručuje silniční správní úřad toto OOP dotčeným osobám veřejnou vyhláškou. Doručení veřejnou vyhláškou bude provedeno v souladu s ustanovením § 25 správního řádu tak, že se písemnost vyvěsí na úřední desce Městského úřadu Bystřice pod Hostýnem a současně bude zveřejněna způsobem umožňujícím dálkový přístup. OOP nabývá účinnosti pátým dnem po vyvěšení na úřední desce Městského úřadu Bystřice pod Hostýnem.

Dotčené osoby (datová schránka):

Ředitelství silnic Zlínského kraje, p.o., sídlem K Majáku 5001, 761 23 Zlín

Dotčené orgány (datová schránka):

Krajské ředitelství policie Zlínského kraje, územní odbor Kroměříž, dopravní inspektorát, Březinova 2819, 767 01 Kroměříž

- *Obecní úřad Blazice*
- *Obecní úřad Brusné*
- *Obecní úřad Chomýž*
- *Obecní úřad Chvalčov*
- *Obecní úřad Komárno*
- *Obecní úřad Loukov*
- *Obecní úřad Mrlínek*

- *Obecní úřad Osíčko*
- *Obecní úřad Podhradní Lhota*
- *Obecní úřad Rajnochovice*
- *Obecní úřad Rusava*
- *Obecní úřad Slavkov pod Hostýnem*
- *Obecní úřad Vítovice*

- se žádostí o bezodkladné vyvěšení OOP na úřední desce na dobu nejméně 15 dnů a o zpětné zaslání potvrzeného vyvěšení po uvedenou dobu.

SCHÉMA I. - OPERATIVNÍ PRACOVNÍ MÍSTO

SEČENÍ TRAVNÍHO POROSTU, ÚDRŽBA ZELENĚ, OPRAVA DZ



pozn. text na E13 se může měnit, dle prováděných prací

SCHÉMA III. - OPERATIVNÍ PRACOVNÍ MÍSTO MIMO OBEC

OPRAVA VÝTLUKŮ A PROSEDLIN
(frézování, pokládka, spojovací postřik)

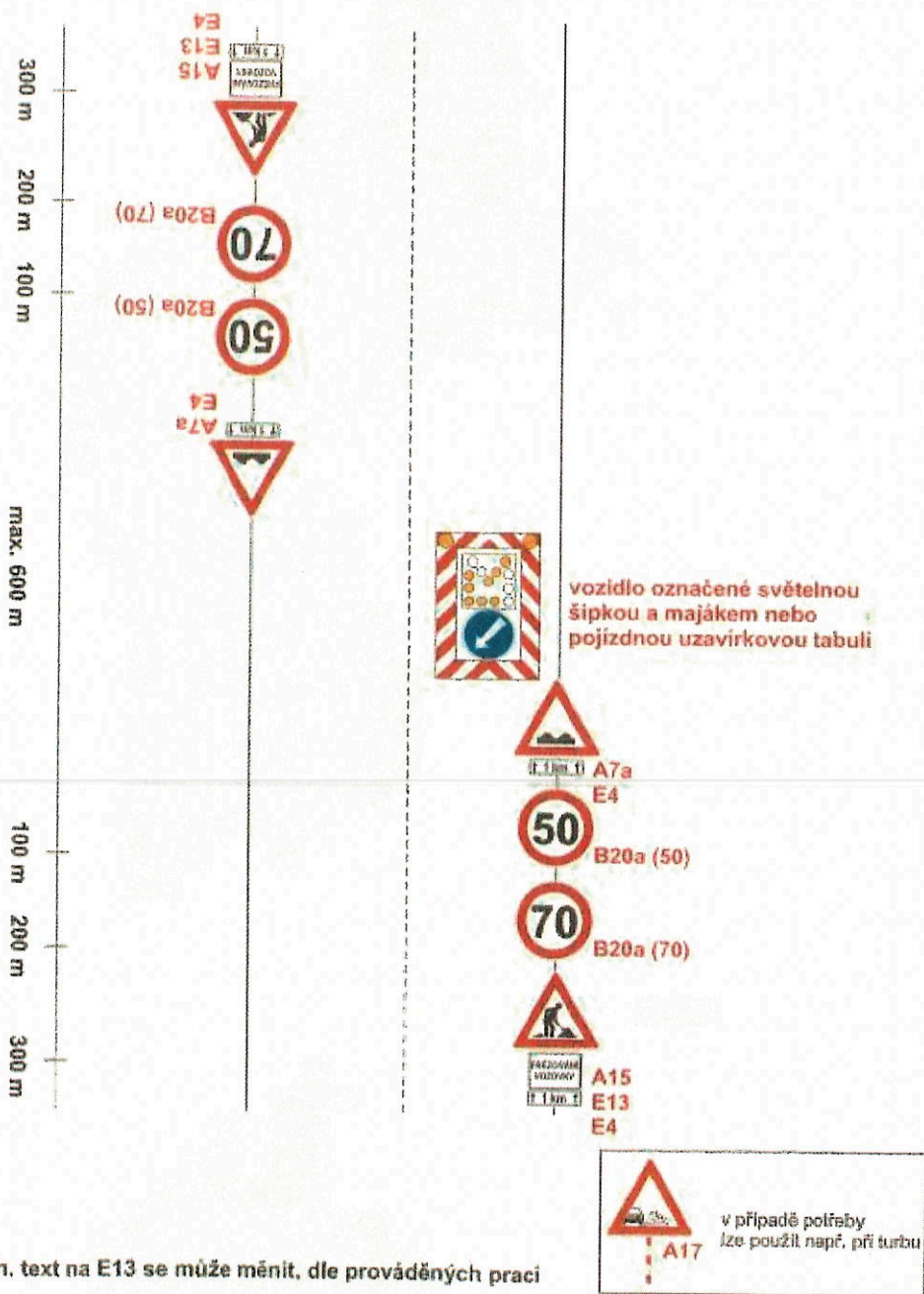


SCHÉMA IV. - OPERATIVNÍ PRACOVNÍ MÍSTO V OBCI

OPRAVA VÝTLUKŮ POMOCÍ TURBOMECHANISMU



SCHÉMA V. - OPERATIVNÍ PRACOVNÍ MÍSTO MIMO OBEC

OPRAVA VÝTLUKŮ POMOCÍ TURBOMECHANISMU

